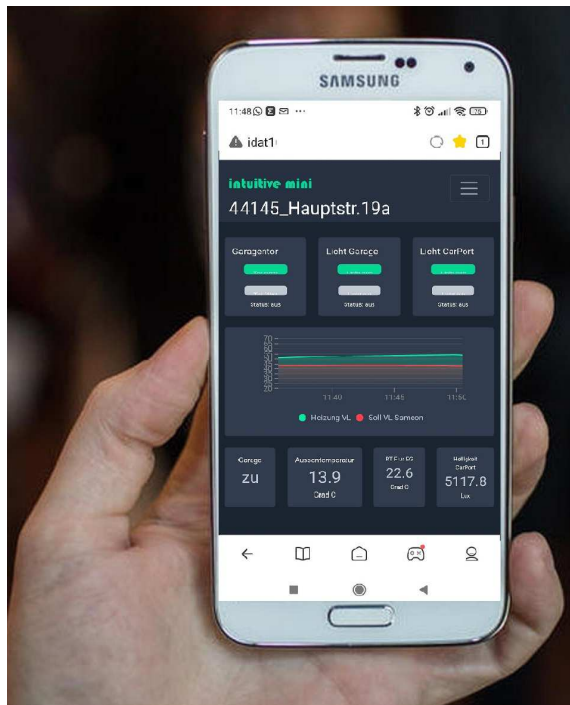


## TDB/DM Mimic

### Quick Installations- und Bedienungsanleitung



## Copyright

Übersetzung, Nachdruck, Vervielfältigung sowie Speicherung in Datenverarbeitungsanlagen bedürfen der ausdrücklichen schriftlichen Genehmigung der Fa. Innodaten, Stapelfeld

Änderungen von Software, Hardware und Dokumentation bleiben ohne Mitteilungspflicht vorbehalten.

© 21.04.2024

Michael Vogt - Innodaten, Stapelfeld

Alle Ausgaben mit früherem Ausgabedatum werden hiermit ungültig.

**INNODATEN** ist ein Warenzeichen der innodaten - IT für Kälte-, Klima und Haustechnik, Stapelfeld.  
Resource Data Management ist ein eingetragenes Warenzeichen der Fa. Resource Data Management, Glasgow. Microsoft, MS-DOS und Windows sind eingetragene Warenzeichen und Excel, Windows NT, Access und Visual Basic sind Warenzeichen der Microsoft Corporation.

Alle weiteren Produkt- und Firmenbezeichnungen sind Warenzeichen bzw. eingetragene Warenzeichen der jeweiligen Eigentümer.



## Inhaltsverzeichnis

|  |                 |
|--|-----------------|
| <b>BESCHREIBUNG .....</b>  | <b><u>4</u></b> |
| <b>1. TDB Menüpunkt Layout / Display.....</b>                              | <b><u>4</u></b> |
| 1.1 Eigene Home Page (MIMIC).....  | <u>4</u>        |
| 1.2. Mimic Elemente.....   | <u>6</u>        |
| <b>2. DM Menüpunkt System/Layout_Display/Eigene Home Page (Mimic).....</b> | <b><u>8</u></b> |
| <b>VERSIONS- HISTORIE.....</b>   | <b><u>9</u></b> |

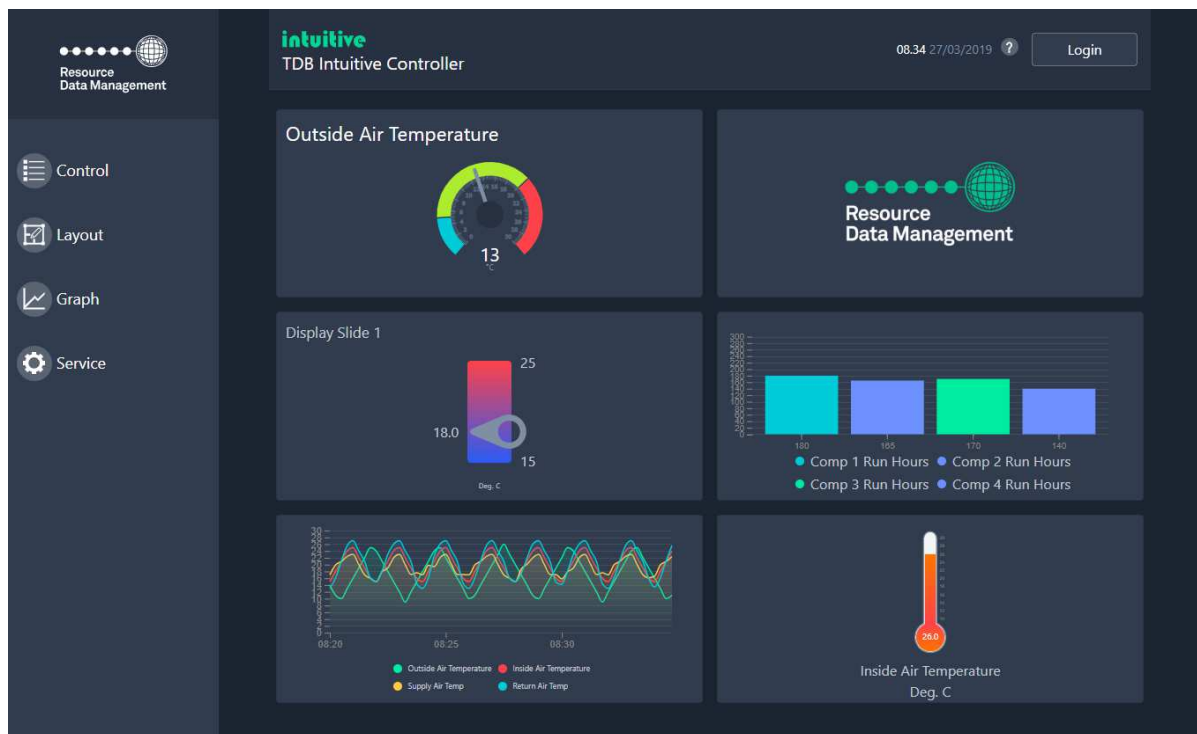


## Beschreibung

Die Geräte der *TDB Regler* mit Webserver sowie die *Daten Manager* Familie verfügen über eine schnelle Visualisierung von Werten mit der Mimic. Die Mimic kann als Startseite gewählt werden, so dass alle Nutzer der Geräte einen schnellen Überblick, sowie einfache Bedienung des Gerätes in wenigen Minuten erhalten.

Um die Mimic erstellen zu können müssen Sie einen validen Benutzerzugang haben, also die Login-Seite des Serviceaufrufs (Zahnrad ICON) mit Nutzernamen und PIN eines Installateurs abschließen.

Beispiel einer individuell erstellten Mimic Seite mit Logo und Bedienung



## 1. TDB Menüpunkt Layout / Display

### 1.1 Eigene Home Page (MIMIC)

Es erscheint das Bild wie im folgenden dargestellt.

Durch einfaches ziehen der Felder im linken Balken in die graue Fläche entstehen Felder auf dem Bildschirm, die über weiter Menüs mit den Datenpunkten sowie deren Eigenschaften definiert werden können.



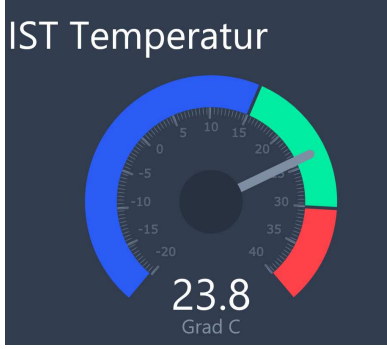


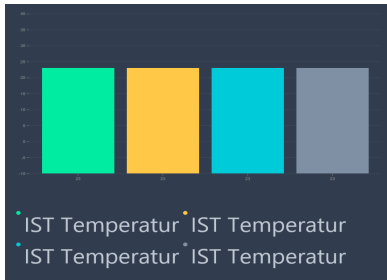
Es können bis zu 5 Bildschirme gefüllt werden mit je Bildschirm bis zu 3 Reihen und je Reihe bis zu 4 Elementen eingestellt werden. Allerdings nur eine maximale Anzahl von 20 Datenpunkte können dargestellt werden.



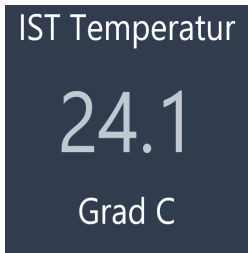
## 1.2. Mimic Elemente (TDB)

Die Elemente die in der Mimic dargestellt werden können sind wie folgt:

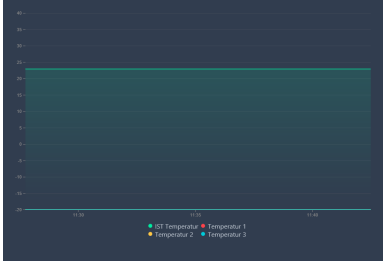
| Rundanzeige   | Felder   | Erklärung   |
|---|--|---|
|  | Wert Teil<br>Min<br>Max:<br>Tief:<br>Hoch:<br>Tief Bereich:<br>Haupt Bereich:<br>Hoch Bereich: | Auswahl Datenpunkt<br>kleinster Messwert<br>größter Messwert<br>Unterer Grenzwert (Alarm)<br>oberer Grenzwert (Alarm)<br>Tiefer Bereich: hier blau<br>Normal Bereich hier: grün<br>Hoch Bereich hier: rot |

| Balken (Bar)   | Felder   | Erklärung   |
|--|--|---|
|  | Gerät 1<br>Farbe 1<br>Gerät 2<br>Farbe 2<br>Gerät 3<br>Farbe 3<br>Gerät 4<br>Farbe 4<br>Min:<br>Max: | Auswahl Datenpunkt X<br>Auswahl der Farbe für die 4 Datenpunkte mit unterschiedlichen Farben (13 zur Auswahl per Dropdown Liste)<br><br>Min: Auswahl Minimalwert als Datenpunkt oder Vorgabe<br>Max: Auswahl Maximalwert oder Vorgabe |


| Sensor  | Felder  | Erklärung  |
|---|---|--|
|  | Wert Teil<br>Min: Startwert<br>Max: Endwert<br>Warnung: | Auswahl Datenpunkt X<br><br>Min: Auswahl Minimalwert als Datenpunkt oder Vorgabe<br>Max: Auswahl Maximalwert oder Vorgabe = rechte Skala<br><br>Warnung:<br>DP für Alarmsituation, es erfolgt ein Farbumschlag zu rot! |

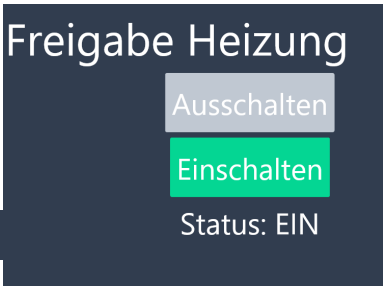

| Zusammenfassung / Wert  | Felder | Erklärung            |
|---|--------|----------------------|
|  | Gerät  | Auswahl Datenpunkt X |



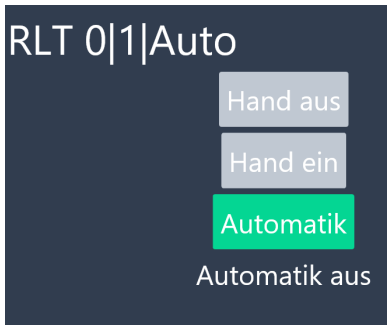

| Grafik  | Felder  | Erklärung   |
|---|---|---|
|  | Periode<br>Absolut<br>Min:<br>Max:<br>Gerät 1...4 | Auflösung der Grafik und damit Dauer absolut oder Differenzwerte<br>Minimum Wert (y-Achse)<br>Maximum Wert (y- Achse)<br>bis zu 4 Werte können angezeigt werden |


| Alarme | Felder | Erklärung   |
|--------|--------|---|
|        | keine  | Es wird eine Alarmliste der letzten Alarme angezeigt. |


| Sollwertsteller  | Felder | Erklärung   |
|--|--------|---|
|  | Gerät  | Auswahl Datenpunkt - Von Funktionsblock<br>- Vorgabe Block<br><br> |

| Schalter / Übersteuern  | Felder | Erklärung   |
|---|--------|---|
|  | Gerät  | Auswahl Datenpunkt – von Funktionsblock:<br>- Anzeige Override<br><br><br>Anmerkung:<br>Kann auch mit eine Zusatzprogramm BBO066 zum Taster umfunktioniert werden. |



| 0/1/Auto Schalter   | Felder | Erklärung   |
|---|--------|---|
|  | Gerät  | <p>Auswahl Datenpunkt – vom Funktionsblock - Anzeige 0 1 Auto</p> <p style="text-align: center;">Anzeige 0 1 Auto</p>  <p>Hinweis:<br/>Bei Vorgabe 3 an anlogen Eingang ist AUTO die Standardeinstellung des Blocks. Über den digitalen Eingang kann man ein GPT Zeitprogramm (autoschalten) laufen lassen.</p> |

| Status   | Felder   | Erklärung  |
|--|--|--|
|  | Gerät 1<br>Farbe 1 an/aus<br>Gerät 2<br>Farbe 2 an/aus<br>Gerät 3<br>Farbe 3 an/aus<br>Gerät 4<br>Farbe 4 an/aus | <p>Auswahl Datenpunkt</p> <p>Es können bis zu 4 Statusanzeigen mit unterschiedlichen Farben (13 zur Auswahl per Dropdown Liste) für die 0/1 (an/aus) Zustände ausgewählt werden.</p> |

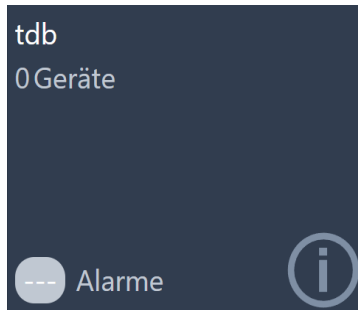
| LOGO  |  |  |
|---|--|--|
|  |  | <p>Auswahl einer Grafikdatei zur Wiedergabe auf einer Mimic Seite. Das Logo kann selbst Bilddatei selbst hergestellt werden.</p> |





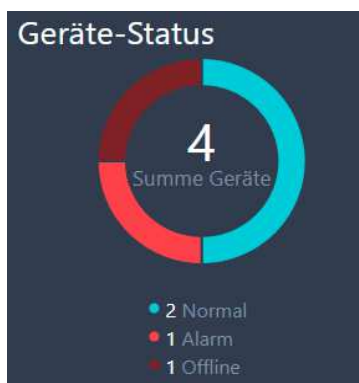
## 1.3. Mimic Elemente (DM)

### Gewerk



Anzeige von Störungen einzelner Gewerke.

### Geräte Status



Anzeige des Status der einzelnen vernetzten Geräte / Regler

### TPI Zusammenfassung



Temperatur Performance Indikator (TPI) als Zusammenfassung aller angeschlossenen Kühlstellen.

## 2. DM Menüpunkt System/Layout\_Display/Eigene Home Page (Mimic)

s. oben unter TDB

Der Daten Manager hat zusätzliche Visualisierungsoptionen neben dieser Mimics. Er verwaltet zusätzliche Mimics wie Kühlraum, Stromzähler, Rundanzeige, sowie eigens mit dem Layout Manager erstellte.



Diese Mimic Zuordnung erfolgt je Gerät und nicht Datenpunkt, so erscheint z.B. ein TDB Layout (dyn. Visualisierung) als Mimic auf einem DM!

Für weitere Informationen zur Visualisierung mit Mimic oder Layout Editor buchen Sie online ein Webinar auf unserer Shop Seite ([cart.innodaten.de](http://cart.innodaten.de)).

## Versions- Historie

| Revision | Date       | Changes                         |
|----------|------------|---------------------------------|
| 1.0      | 15/02/2018 | Version 1                       |
| 1.a      | 13.07.23   | Ergänzungen und Fehlerkorrektur |



**INNODATEN**

Hauptstrasse 19a  
22145 Stapelfeld  
Germany

Tel: +49 40 67 59 33 37

Fax: +49 40 67 59 33 45

[www.innodaten.de](http://www.innodaten.de)

[info@innodaten.de](mailto:info@innodaten.de)